



剑南春 “一带一路”指数 (试行版)

2018.11

研发机构: **财新智库**
Caixin Insight



冠名机构: **剑南春**

由财新传媒和数联铭品（BBD）合作研发、剑南春集团冠名的剑南春“一带一路”指数报告（试行版）（Jiannanchun Belt and Road Index，简称 BRI），于 2017 年 8 月 25 日正式发布。作为一项使用新经济指数方法论的子指数，BRI 旨在反映中国与“一带一路”沿线国家的双边关系、双边贸易、相互投资、人口互通、跨国企业发展等方面的发展情况，力求成为一项政策性、前瞻性和投资实用性并重的指数。

根据数据的可得性、更新频率和更新时间，剑南春“一带一路”指数最终是一个反映延迟一个月数据结果的月度指数。指数报告从“一带一路”总指数、横向指数和纵向指数三个方面进行描述。

本期剑南春“一带一路”指数对算法进行了调优，已更新为升级版本，指数加入了人口流动数据和跨国企业发展数据，完善了整个指标体系。人口流动数据包括直飞“一带一路”国家的航班总人数和国家航班平均拥挤度，跨国企业发展指数包括新增跨国企业数量以及跨国业务招聘人数。报告内容新增各洲的“一带一路”纵向指数。

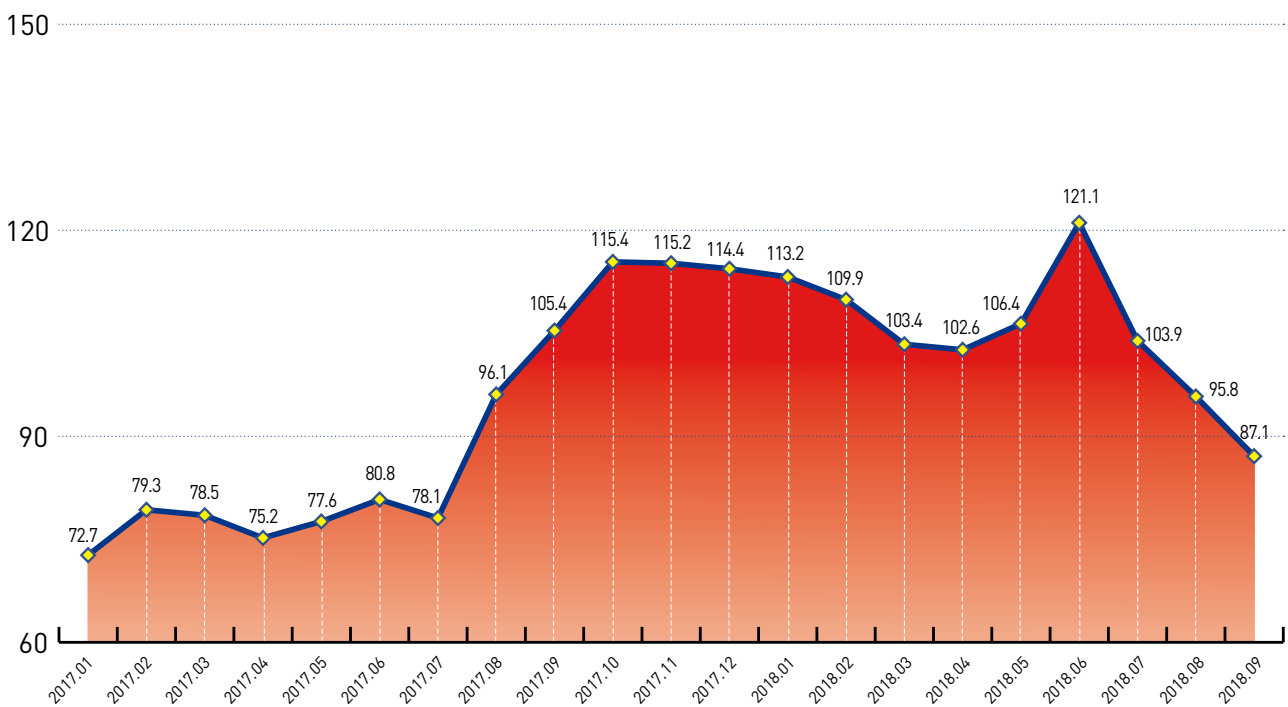
1. “一带一路”总指数

“一带一路”总指数是衡量中国和“一带一路”沿线国家互动联系程度的景气指数。该指数以 100 为荣枯分水线，总指数高于 100 表示中国与“一带一路”沿线国家的联系相比以前更加紧密，总指数小于 100 表示联系相比以前较少。

由图 1 可见，自 2017 年以来，中国与“一带一路”沿线国家的联系总体表现稳中向上，本月总指数录得 87.1，环比下降 8.7，表明我国在“一带一路”沿线国家的发展过程中的紧密程度相较上月略有减弱。

图 1

“一带一路”总指数 (2017.01-2018.09)



数据来源: 财新智库
Cainia Insight



2018.11 剑南春“一带一路”指数 (试行版)

2. 主要分项指数

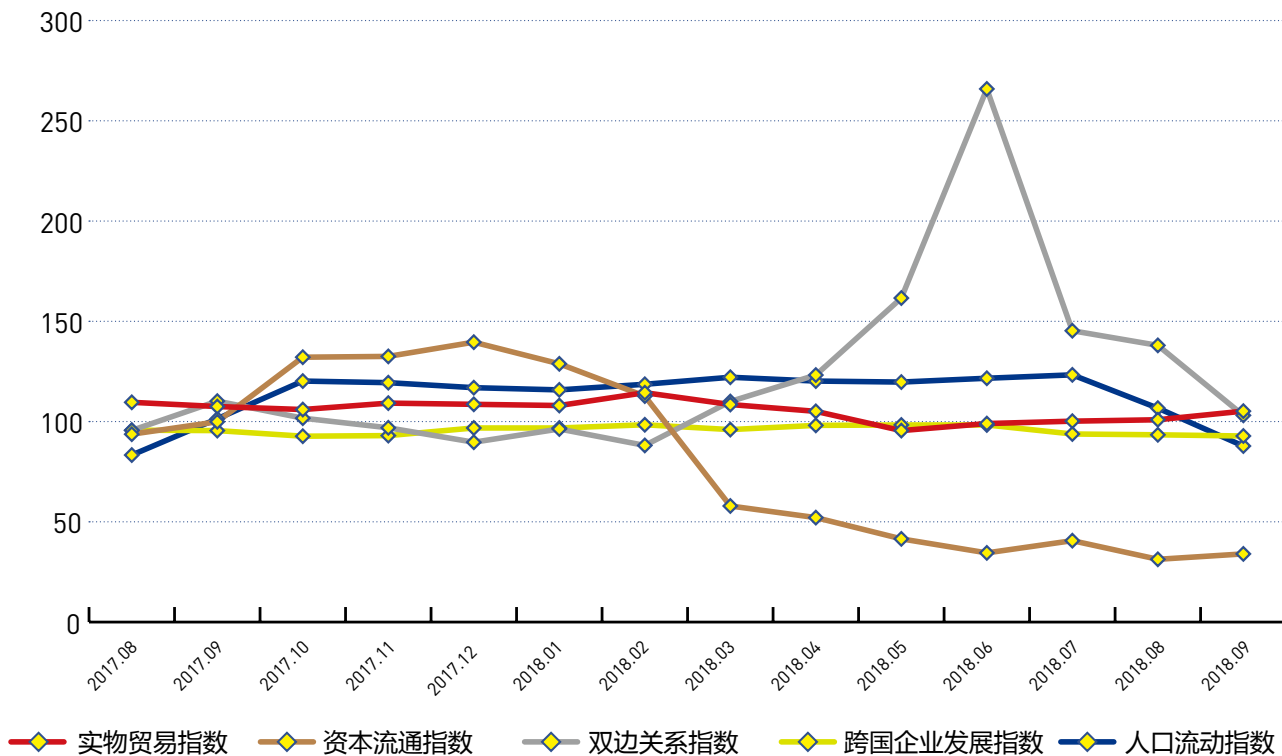
“一带一路”总指数包含实物贸易指数、资本流通指数、双边关系指数、跨国企业发展指数和人口流动指数等子指数，子指数同样以 100 为荣枯分水线，高于 100 表示中国与“一带一路”沿线国家在该指标上相比以前联系更加紧密，小于 100 表示联系相比以前较少。

2.1 “一带一路”分项指数

从一带一路指数的五项分指数来看，实物贸易指数、跨国企业发展指数和人口流动指数走势较为稳定，资本流通指数近半年来下降趋势较为明显，双边关系指数波动较大。分项指数走势详见下图。

图 2

"一带一路" 分项指数 (2017.01-2018.09)



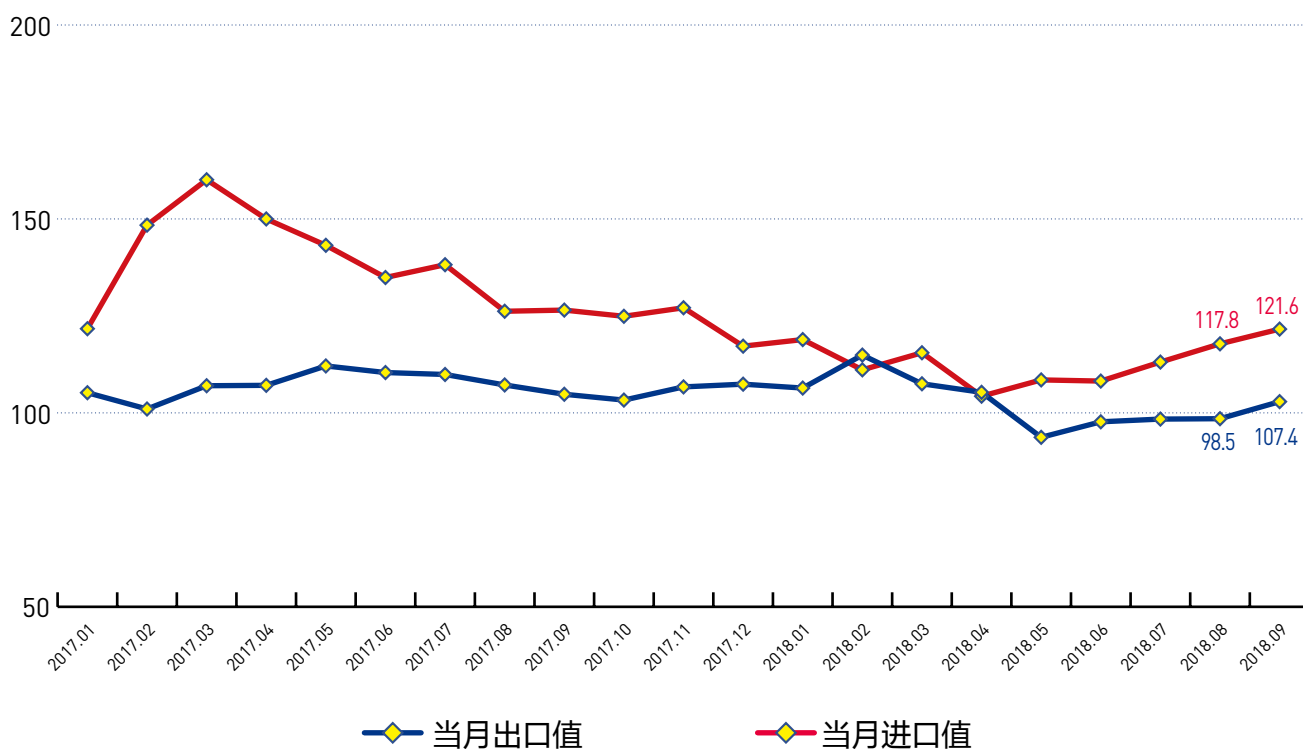
2.2 实物贸易指数

本月实物贸易指数中当月出口值指数和当月进口值指数均有上升。如图 3 所示，当月出口值指数由上月的 117.8 上升至本月的 121.6，环比上升 3.8。

本月进口值指数也有上升，进口值指数由上月的 98.5 上升至本月的 102.9，环比上升 4.4。

图 3

实物贸易指数 (2017.01-2018.09)



数据来源: 财新智库
Cainin Insight



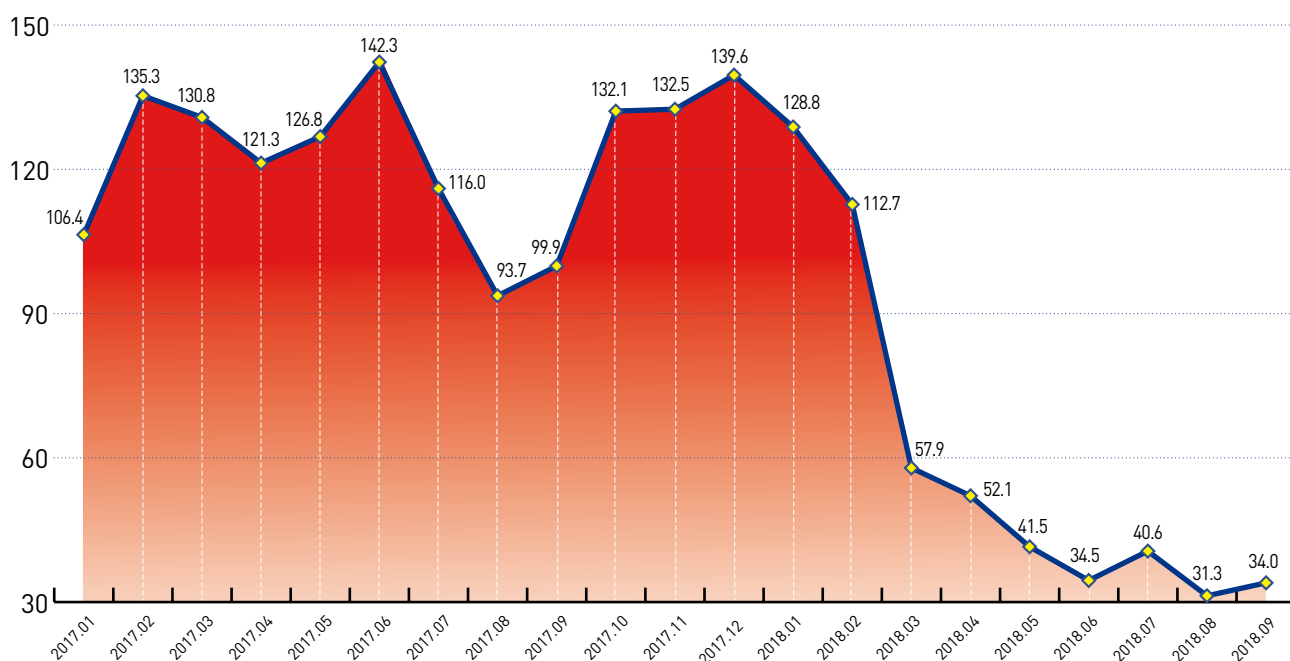
2018.11 剑南春“一带一路”指数 (试行版)

2.3 资本流通指数

资本流通指数可以看出中国和“一带一路”沿线国家间的金融资本流通情况。2018年9月资本净流出量指数相比上月有所上升，指数由上月的31.3上升至本月的34.0，环比上升2.7。近半年来，资本流通指数持续下降至50以下，反映出“一带一路”沿线国家与中国的资金往来持续减少。

图 4

资本流通指数 (2017.01-2018.09)



数据来源: 财新智库
Cainin Insight



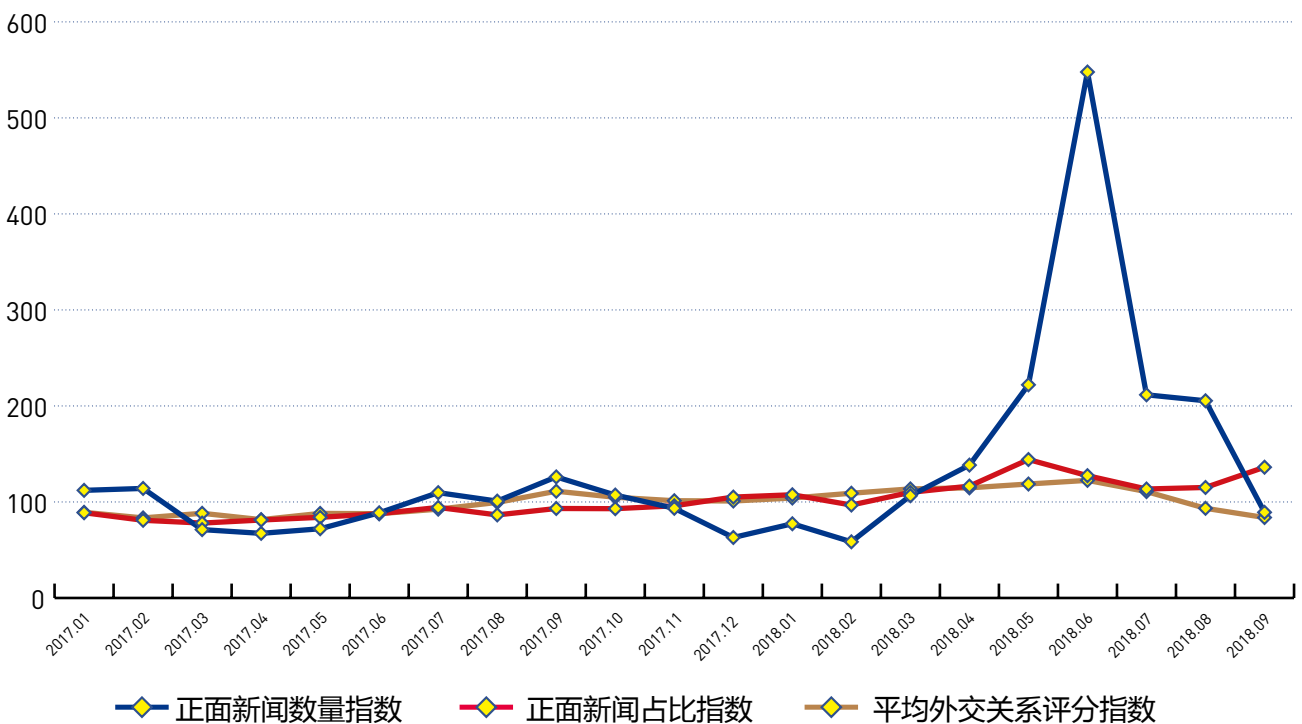
2018.11 剑南春“一带一路”指数 (试行版)

2.4 双边关系指数

本月正面新闻数量指数和外交关系评分指数有所下降，正面新闻占比指数上升。正面新闻数量指数由上月的205.4下降至本月的89.2，环比下降116.2。正面新闻占比指数由上月的115.1上升至本月的136.2，环比上升21.1。本月中国与“一带一路”沿线国家之间的相互关系评分指数录得83.8，环比下降9.6，表明中国与“一带一路”沿线国家的外交关系略微减弱。

图5

双边关系指数 (2017.01-2018.09)



数据来源: 财新智库
Cainin Insight



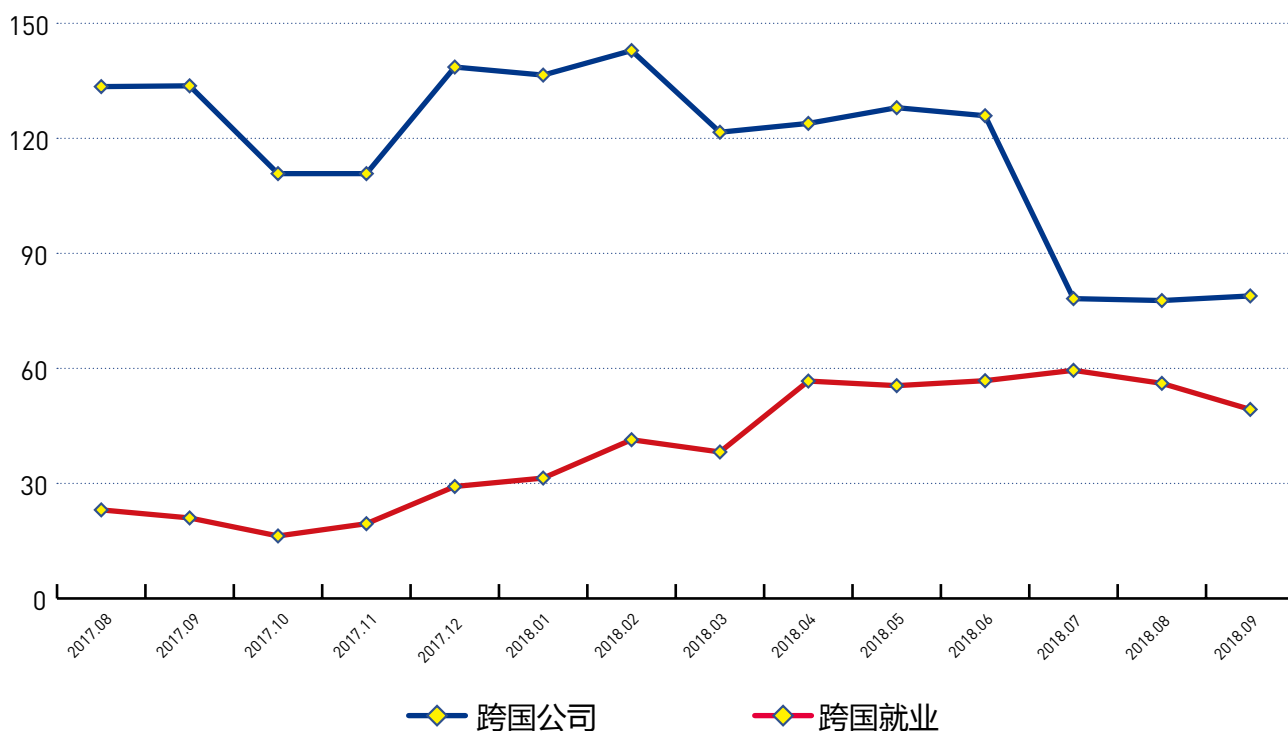
2018.11 剑南春“一带一路”指数 (试行版)

2.5 跨国企业发展指数

本月跨国公司指数有所上升，跨国就业指数有所下降。跨国公司指数由上月的 77.7 上升至本月的 78.9，环比上升 1.2。跨国就业指数由上月的 56.1 下降至本月的 49.3，环比下降 6.8。

图 6

跨国企业发展指数 (2017.08-2018.09)

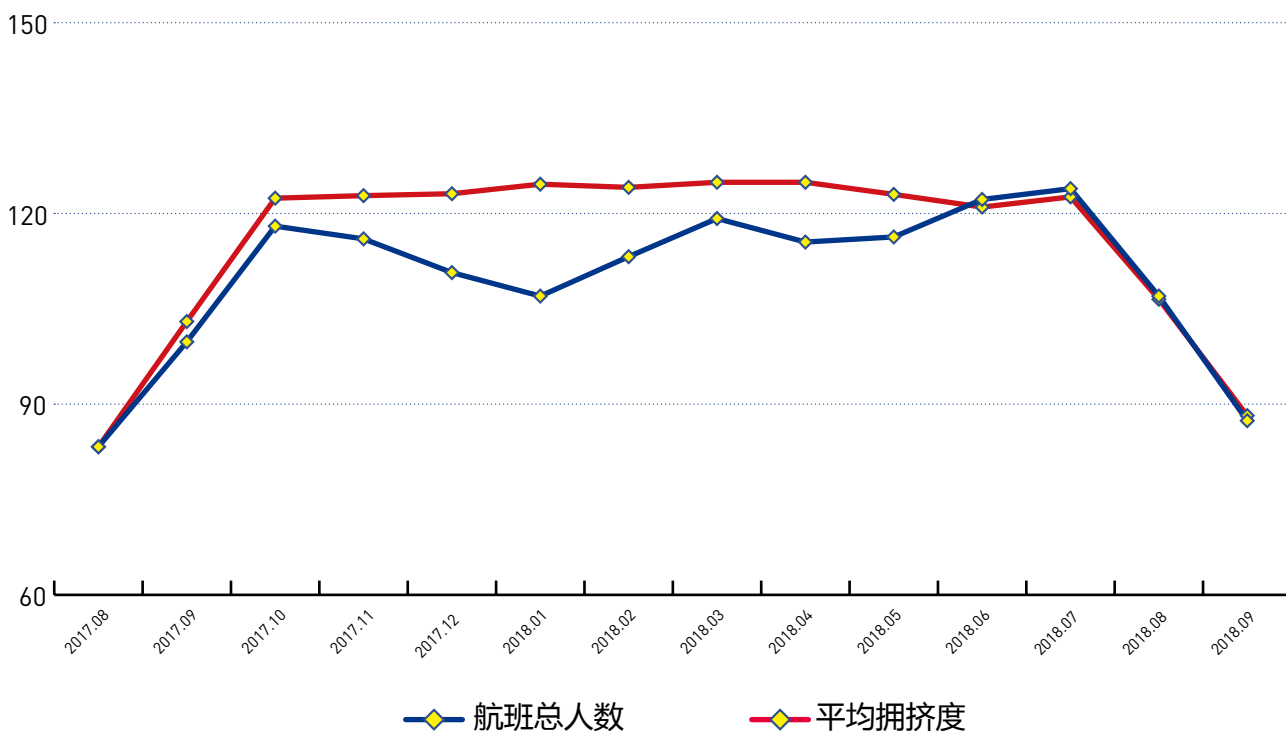


2.6 人口流动指数

本月航班总人数和航班平均拥挤度均有下降。航班总人数指数由上月的 107.0 下降至本月的 88.4，环比下降 19.6，平均拥挤度指数本月录得 88.2，环比下降 18.3，表明本月中国与“一带一路”沿线国家人口流动相对减少。

图 7

人口流动指数 (2017.08-2018.09)



3. “一带一路”横向指数

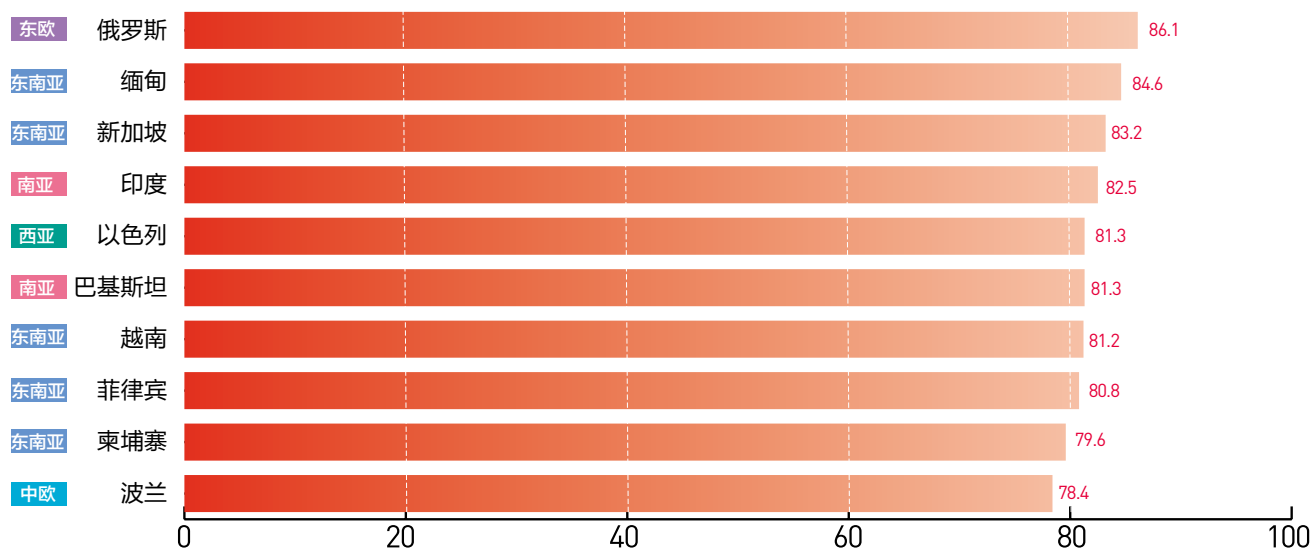
“一带一路”横向指数主要用于展示每月中国与“一带一路”沿线国家之间的互动联系程度，在国家层面对中国与“一带一路”沿线国家的联系程度、“交易成本”上作出指数化度量。

由图8数据显示，2018年9月，俄罗斯、缅甸、新加坡、印度和以色列五个国家的“一带一路”横向指数位于前五名，俄罗斯当月进口值相比去年同期上升较多使其跃居横向指数首位。中国与这些国家的互通联系程度相对紧密，因而与这些国家之间的“交易成本”、“交流成本”相对较低。

本月排名前十的国家半数为东南亚国家，表明中国与东南亚国家的联系紧密程度相对较高，东南亚国家在“一带一路”沿线发展中起到了积极的带动作用。

图8

“一带一路”横向指数 Top10 (2018.09)



4. “一带一路”纵向指数

“一带一路”纵向指数为“一带一路”沿线国家各自的纵向发展联系变化进行指数化展示。“一带一路”纵向指数以 100 为荣枯分水线，大于 100 表示“一带一路”沿线国家与中国的联系相比以前更加紧密，称之为指数景气，指数小于 100 表示联系相比以前较少。

4.1 各国家“一带一路”分项指数

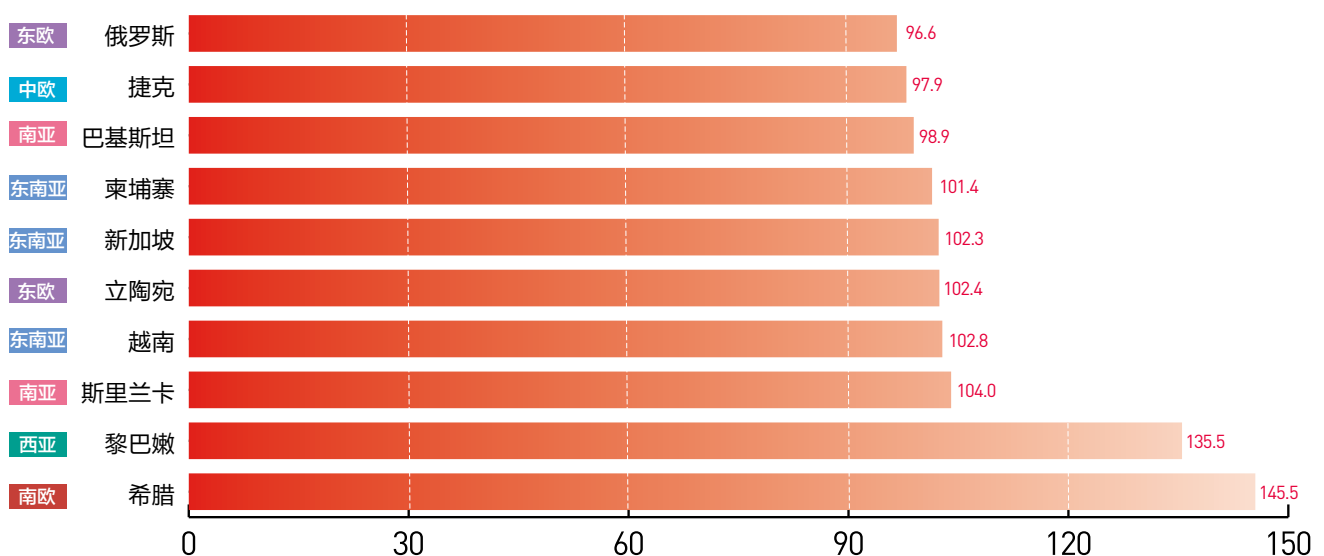
2018 年 9 月，“一带一路”纵向指数在 100 以上的国家占到了 22.6%，相比上期占比值下降 22%；本月“一带一路”纵向指数最高的是希腊。

如图 9 所示，图表展示了截至 2018 年 9 月中国与“一带一路”沿线国家关系的发展情况。指数显示，截至 2018 年 9 月，希腊、黎巴嫩、斯里兰卡、越南以及立陶宛五个国家的“一带一路”纵向发展指数位于前五名，中国与这些国家的“一带一路”互通联系程度较之以前有更快速的加深，因而与这些国家之间的“交易成本”、“交流成本”降低得相对更快。

经数据查看，2018 年 9 月希腊与中国的正面新闻占比相对去年同期的快速上涨是其越居纵向指数第一的主要因素。

图 9

“一带一路”纵向指数 Top10 (2018.09)

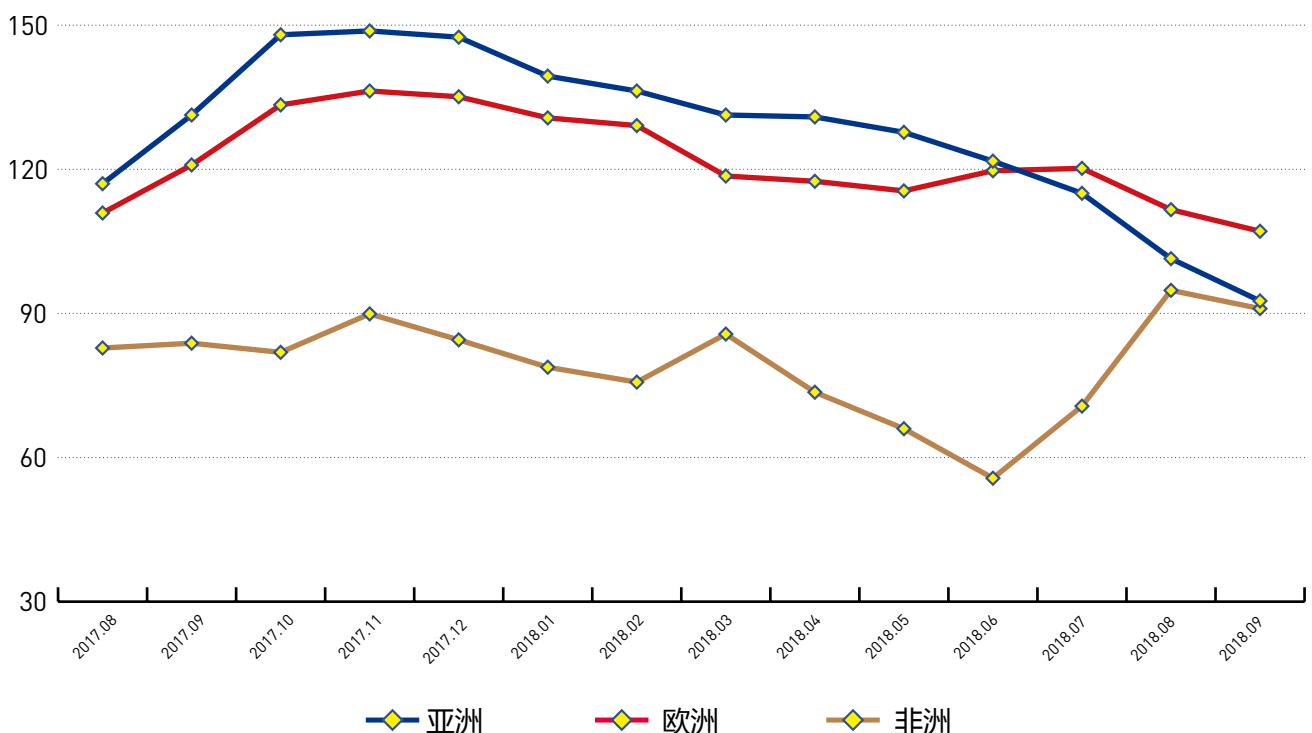


4.2 各洲“一带一路”分项指数

如图 10 所示，图表展示了截至 2018 年 9 月中国与“一带一路”沿线国家所处洲的发展关系情况。指数显示，截至 2018 年 9 月，亚洲和欧洲国家的“一带一路”纵向发展指数高于非洲国家，但近两月非洲国家的“一带一路”纵向发展指数上升较快，中国与非洲国家的“一带一路”互通联系程度较之前有更快速的加深，与非洲国家之间的“交易成本”、“交流成本”降低得相对更快。本月亚洲“一带一路”纵向发展指数由上月的 101.4 下降至本月的 92.6，环比下降 8.8；欧洲“一带一路”纵向发展指数本月录得 107.1，环比下降 4.5；非洲“一带一路”纵向发展指数由上月的 94.8 下降至本月的 91.0，环比下降 3.8。

图 10

各洲“一带一路”纵向指数
 (2018.09)



查询详细数据，敬请联络：

财新智库

财新智库高级经济学家 王喆

电话：+86-10-85905019

电邮：zhewang@caixin.com

高级行业分析师 高言

电话：010-85905214

邮箱：yangao@caixin.com

BBD (数联铭品)

BBD (数联铭品) 首席经济学家 陈沁

电话：+86-28-65290823

电邮：chenqin@bbdservice.com

版权声明：

剑南春“一带一路”指数报告（试行版）（Jiannanchun Belt and Road Index，简称 BRI）由财新智库和数联铭品（BBD）合作研发、剑南春集团冠名，按月度发布。该指数作为新经济系列指数（NEI）的最新子指数，是一项政策性、前瞻性和投资实用性并重的指数，力求通过大数据分析，反映中国与“一带一路”沿线国家的双边关系、双边贸易、相互投资、人口互通等方面的发展情况。详细信息，敬请浏览 <http://index.caixin.com/nei>

关于财新智库：

财新智库成立于 2015 年 8 月，以“成为新经济时代中国金融基础设施建造商”为愿景，打造集研究、数据、指数为一体的高端金融服务平台。作为财新的重要一翼，财新智库致力于对中国宏观经济结构调整、资本市场国际化、中国产业走出去和金融科技健康发展的问题的一揽子解决方案，为金融机构和企业客户提供量身定制的合作方案，提升企业价值，实现突破性发展。

关于 BBD：

BBD（数联铭品）是行业领先的大数据解决方案提供商，紧密围绕新经济，通过动态尽调、信用评级、风险定价和经济指数四个步骤，BBD 提供从微观到宏观的大数据服务。详细信息，敬请浏览：<http://www.bbdservice.com>

关于剑南春：

剑南春，中国三大名酒。剑南春的生产规模和贮存规模居全国白酒行业第二位，从品牌影响力、品牌美誉度、产品产销量三个角度始终处于前三名。茅台、五粮液、剑南春被消费者誉为中国三大白酒—“茅五剑”。剑南春将秉承匠心精神，弘扬中国三大名酒金字招牌，始终引领中国白酒文化。

剑南春，唯一载入正史的宫廷御酒。在一千多年前剑南春成为宫廷御酒而记载于《后唐书·德宗本纪》，大唐皇室的长期御用造就了剑南春“大唐国酒”的历史地位，是唯一载入正史的中国名酒，也是中国至今唯一尚存的唐代名酒。

剑南春，1500 年的匠心坚持，御酒始终如一。剑南春是一家具有 1500 多年酿酒历史的中国大型白酒企业，秉承传统的酿造工艺，并加以不断改进和创新，坚守品质至上的工匠精神，彰显中国三大名酒的风范，是现代精英人群首选白酒品牌。

详细信息，敬请浏览：<http://www.jnc.com.cn/cn/pages/>



研发机构：**财新智库**
Caixin Insight



冠名机构：**劍南春**