



剑南春 “一带一路”指数 (试行版)

2018.6

研发机构:  财新数联
Caixin Business Big Data

冠名机构: **剑南春**

由财新传媒和数联铭品（BBD）合作研发、剑南春集团冠名的剑南春“一带一路”指数报告（试行版）（Jiannanchun Belt and Road Index，简称 BRI），于 2017 年 8 月 25 日正式发布。作为一项使用新经济指数方法论的子指数，BRI 旨在反映中国与“一带一路”沿线国家的双边关系、双边贸易、相互投资、人口互通、跨国企业发展等方面的发展情况，力求成为一项政策性、前瞻性和投资实用性并重的指数。

根据数据的可得性、更新频率和更新时间，剑南春“一带一路”指数最终是一个反映延迟一个月数据结果的月度指数。指数报告从“一带一路”总指数、横向指数和纵向指数三个方面进行描述。

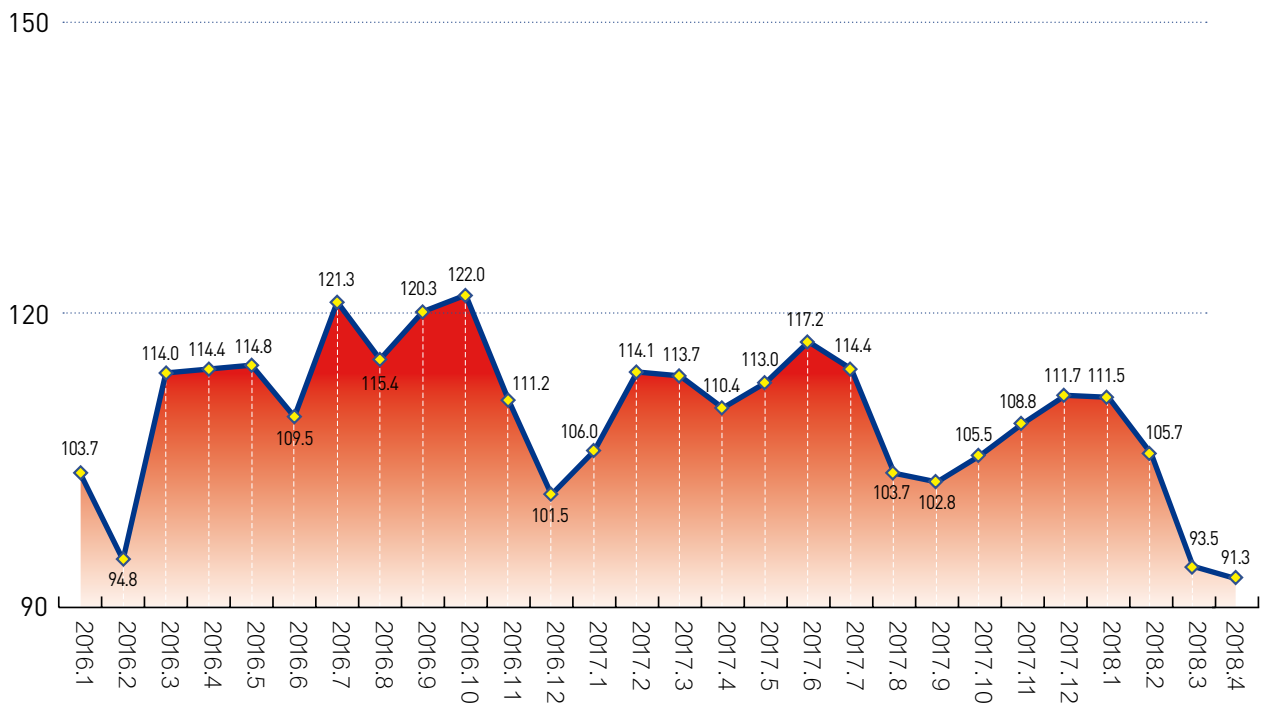
1. “一带一路”总指数

剑南春“一带一路”总指数是衡量中国和“一带一路”沿线国家互动联系程度的景气指数。该指数以100为荣枯分水线，总指数高于100表示中国与“一带一路”沿线国家的联系相比以前更加紧密，总指数小于100表示联系相比以前较少。

由图1可见，自2017年以来，中国与“一带一路”沿线国家的联系总体表现平缓发展，本月总指数录得91.3，环比下降2.2，表明我国在“一带一路”沿线国家的发展过程中的紧密程度略有减弱¹。

图1

“一带一路”总指数 (2016.01-2018.04)



数据来源: 数联 剑南春
CIBN Business Big Data

2018.6 剑南春“一带一路”指数(试行版)

¹ 由于人口流动以及跨国公司历史数据不完善，待数据周期较长、完善后加入分析。

2. 主要分项指数

“一带一路”总指数包含实物贸易指数、资本流通指数、双边关系指数、跨国企业发展指数和人口流动指数等子指数，子指数同样以 100 为荣枯分水线，高于 100 表示中国与“一带一路”沿线国家在该指标上相比以前联系更加紧密，小于 100 表示联系相比以前较少。与上期报告相同，本期着重分析实物贸易指数、资本流通指数、双边关系指数三个维度对总指数的影响。

2.1 “一带一路”分项指数

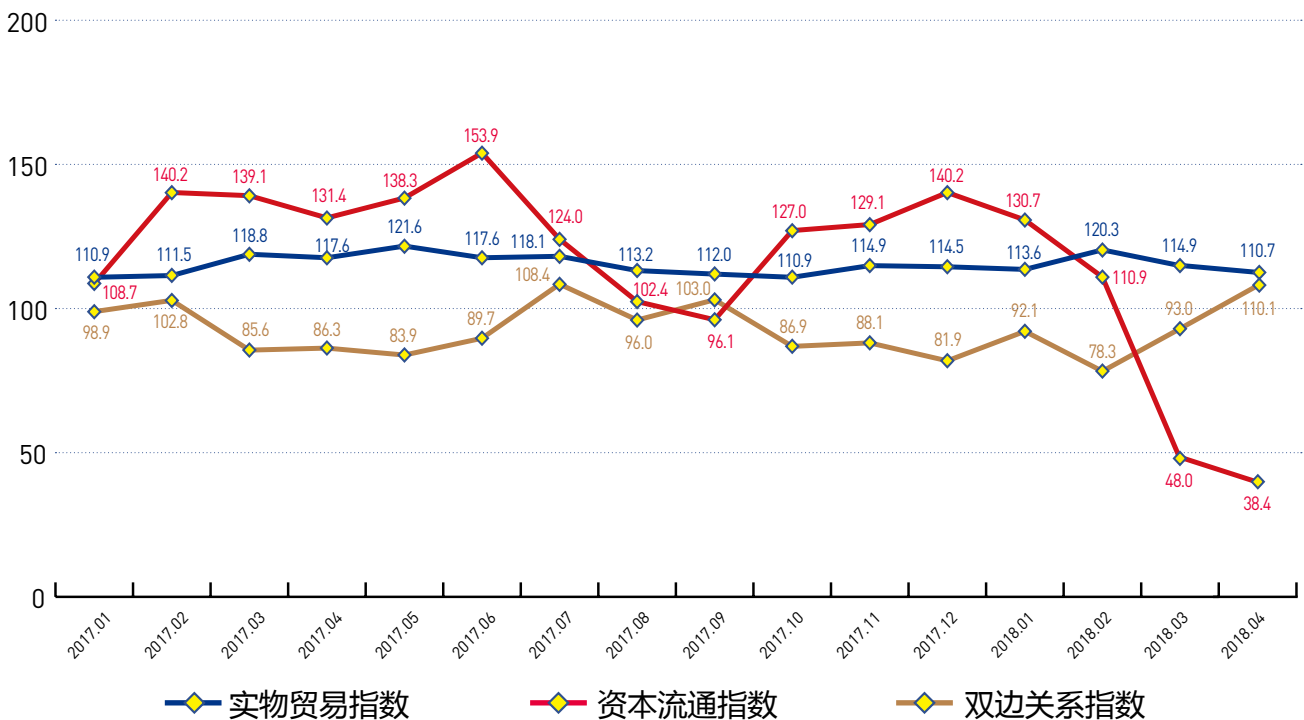
分指标看，实物贸易指数整体呈现稳步发展的趋势，本月实物贸易指数录得 110.7，环比下降 4.2。

本月资本流通指数从上月的 48.0 下降至本月的 38.4，环比下降 9.6。

2018 年 4 月双边关系指数为 110.1，环比上升 10.8。

图 2

“一带一路”分项指数
(2017.01-2018.04)



数据来源：财新数联 剑南春
Cain Business Big Data

2018.6 剑南春“一带一路”指数 (试行版)

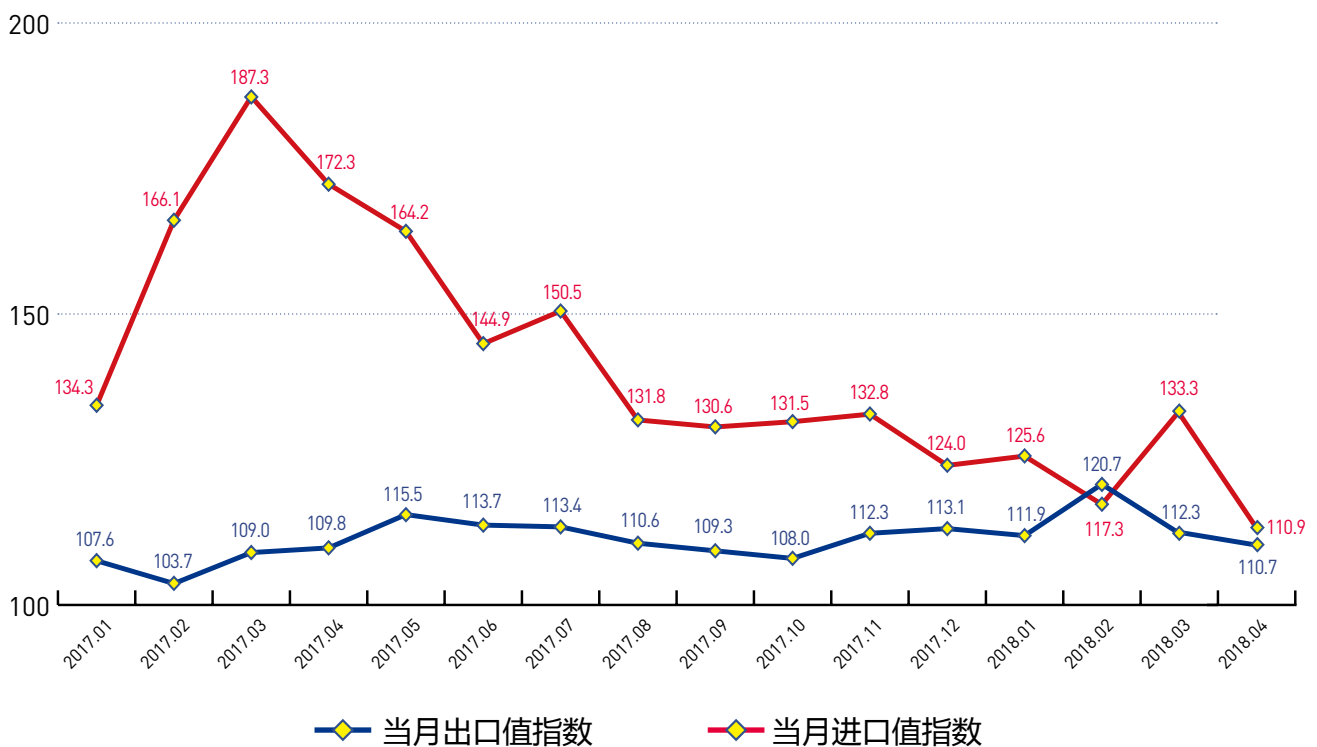
2.2 实物贸易指数分指数

实物贸易指数中当月出口值指数和当月进口值指数均有下降。如图 3 所示，当月出口值指数由上月的 112.3 下降至本月的 110.7，环比下降 1.6。

本月进口值指数下降较多，指数由上月的 133.3 下降至本月的 110.9，环比下降 22.4。

图 3

实物贸易指数分指数 (2017.01-2018.04)

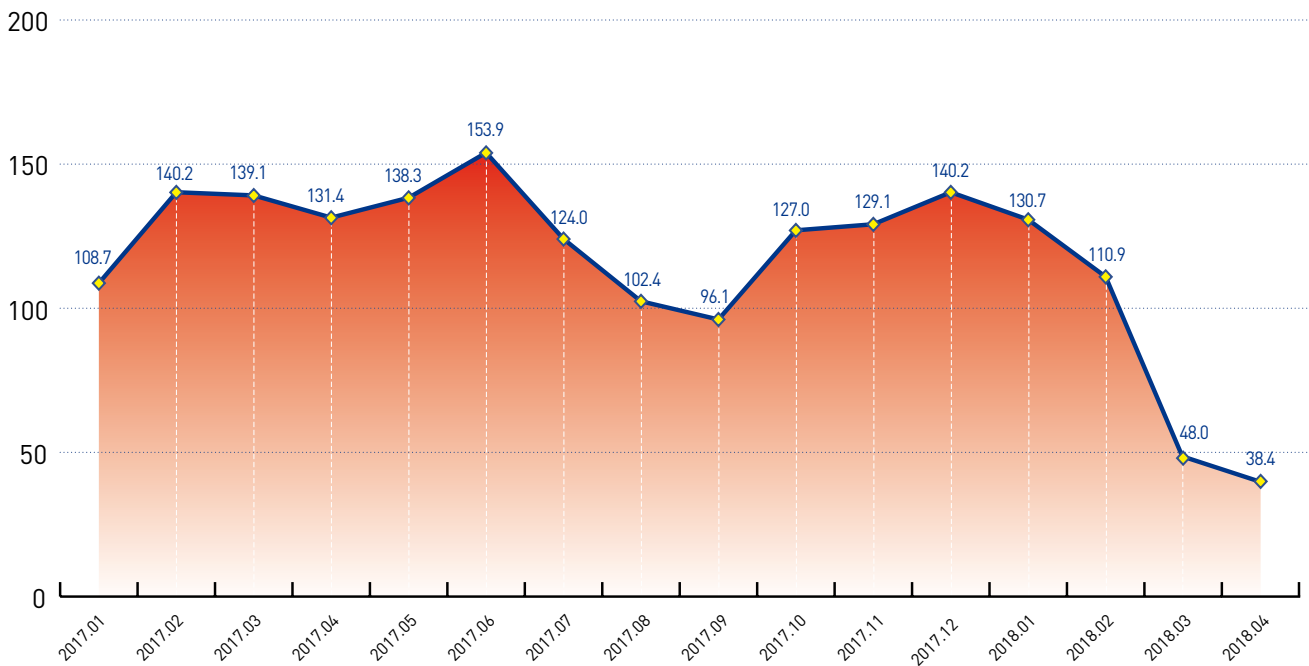


2.3 资本流通指数分指数

资本流通指数可以看出中国和“一带一路”沿线国家间的金融资本流通情况。2018年4月资本净流出量指数相比上月略有下降，指数由上月的48.0下降至本月的38.4，环比下降9.6，资本流通指数已连续4月呈现下降趋势，反映出“一带一路”沿线国家与中国的资本往来相对减少。

图 4

资本流通指数分指数 (2017.01-2018.04)



数据来源: 财新数联 剑南春

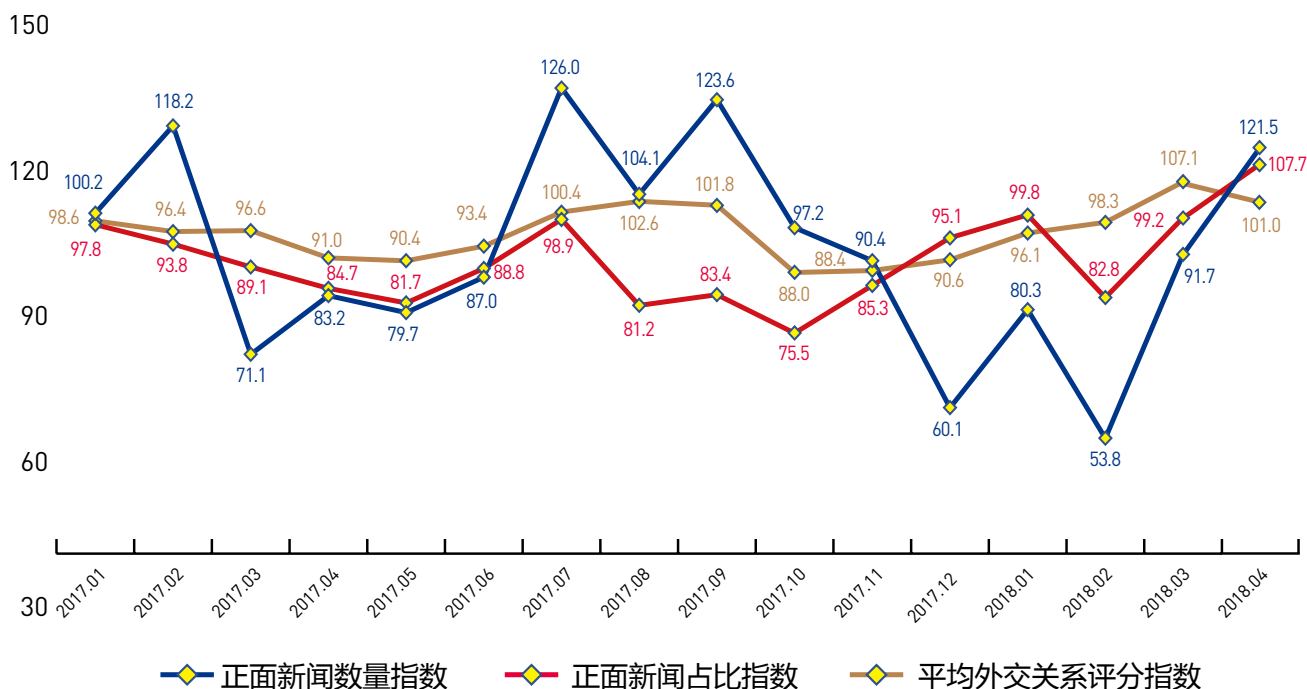
2018.6 剑南春“一带一路”指数(试行版)

2.4 双边关系指数分指数

本月正面新闻数量指数和正面新闻占比指数有所上升，平均外交关系评分有所下降。正面新闻数量指数由上月的91.7上升至本月的121.5，环比上升29.8，表明中国与“一带一路”沿线国家的正面新闻消息量上升较多。此外，正面新闻占比指数本月也有上升，指数录得107.7，环比上升8.5。本月中国与“一带一路”沿线国家之间的相互关系评分指数录得101.0，环比下降6.1。

图 5

双边关系指数分指数 (2017.01-2018.04)



3. “一带一路” 横向指数

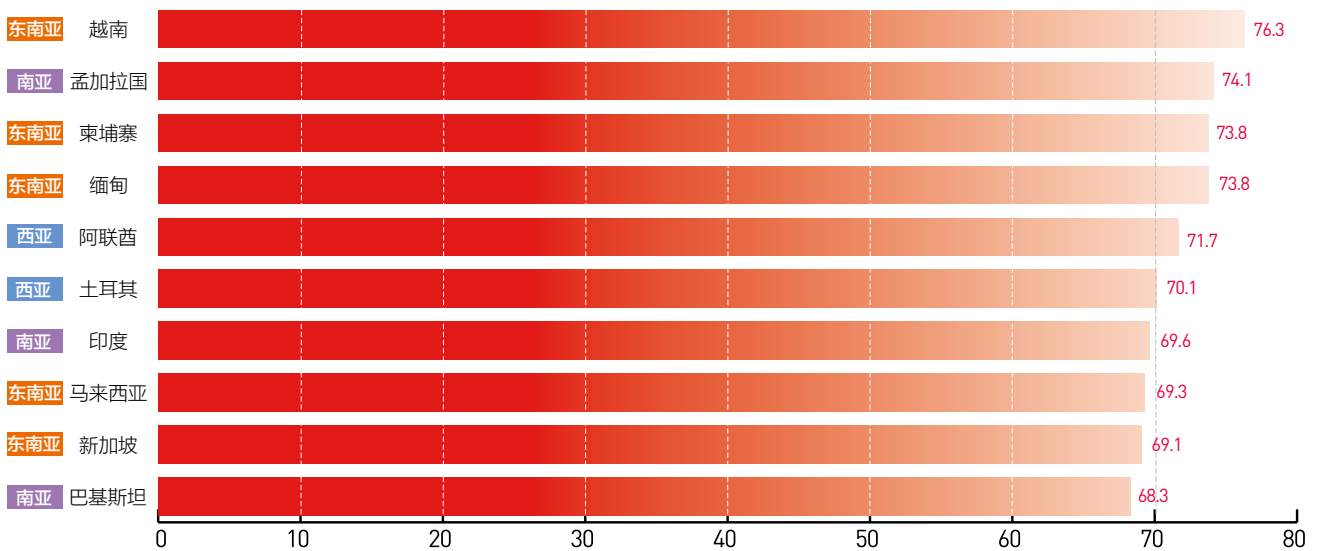
“一带一路”横向指数主要用于展示每月中国与“一带一路”沿线国家之间的互动联系程度，在国家层面对中国与“一带一路”沿线国家的联系程度、“交易成本”上作出指数化度量。

数据显示，2018年4月，越南、孟加拉国、缅甸、柬埔寨及阿联酋五个国家的“一带一路”横向指数位于前五名，中国与这些国家的互通联系程度相对紧密，因而与这些国家之间的“交易成本”、“交流成本”相对较低。

本月排名前十的国家中，半数国家为东南亚国家，表明中国与东南亚国家的联系紧密程度相对较高，东南亚国家在“一带一路”发展中起到了积极的带动作用。

图6

“一带一路” 横向指数 Top10 (2018.04)



数据来源：财新数联 剑南春
Cain Business Big Data

2018.6 剑南春“一带一路”指数 (试行版)

4. “一带一路” 纵向指数

“一带一路”纵向指数为“一带一路”沿线国家各自的纵向发展联系变化进行指数化展示。“一带一路”纵向指数以 100 为荣枯分水线, 大于 100 表示“一带一路”国家与中国的联系相比以前更加紧密, 称之为指数景气, 指数小于 100 表示联系相比以前较少。

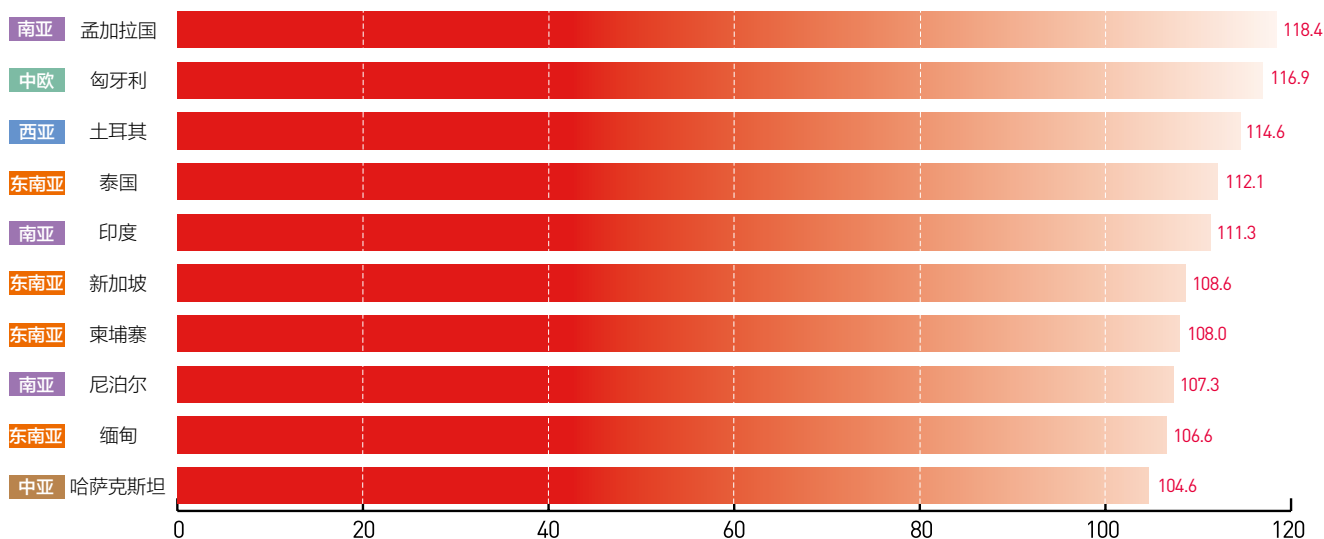
2018 年 4 月, “一带一路”纵向指数在 100 以上的国家占到了 40.7%, 相比上期占比下降 7.3%; 本月“一带一路”纵向指数最高的是孟加拉国。

如图 7 所示, 图表展示了截至 2018 年 4 月中国与“一带一路”沿线国家关系的发展情况。指数显示, 截至 2018 年 4 月, 孟加拉国、匈牙利、土耳其、泰国及印度五个国家的“一带一路”纵向发展指数位于前五名, 中国与这些国家的“一带一路”互通联系程度较之以前有更快速的加深, 因而与这些国家之间的“交易成本”、“交流成本”降低得相对更快。

经数据查看, 2018 年 4 月孟加拉国对中国的出口值相对去年同期的快速上涨是其稳居纵向指数第一的主要因素。

图 7

“一带一路” 纵向指数 Top10 (2018.04)



数据来源: 数联 剑南春
CIBN Business Big Data

2018.6 剑南春“一带一路”指数 (试行版)

查询详细数据，敬请联络：

财新数联

首席经济学家 陈沁

电话：028-65290823

邮箱：chenqin@cxsl.com.cn

高级行业分析师 高言

电话：010-85905214

邮箱：gaoyan@cxsl.com.cn

版权声明：

剑南春“一带一路”指数报告（试行版）（Jiannanchun Belt and Road Index，简称BRI）由财新传媒和数联铭品（BBD）合作研发、剑南春集团冠名，按月度发布。该指数作为新经济系列指数（NEI）的最新子指数，是一项政策性、前瞻性和投资实用性并重的指数，力求通过大数据分析，反映中国与“一带一路”沿线国家的双边关系、双边贸易、相互投资、人口互通等方面的发展情况。详细信息，敬请浏览 <http://index.caixin.com/nei>

关于财新数联：

财新数联由中国最具公信力的媒体集团——财新传媒和明星大数据公司——数联铭品（BBD）共同发起设立，致力于成为中国最具品牌公信力的营销与数据服务商。

目前，财新数联旗下拥有中国新能源汽车指数（NEVI）、中国数字经济指数（DEI）、伊利中国消费升级指数（NECI）、剑南春一带一路指数（BRI）、朗诗·中国ESG景气指数（ESGDI）等系列指数产品。

关于剑南春：

剑南春，中国三大名酒。剑南春的生产规模和贮存规模居全国白酒行业第二位，从品牌影响力、品牌美誉度、产品产销量三个角度始终处于前三名。茅台、五粮液、剑南春被消费者誉为中国三大白酒——“茅五剑”。剑南春将秉承匠心精神，弘扬中国三大名酒金字招牌，始终引领中国白酒文化。

剑南春，唯一载入正史的宫廷御酒。在一千多年前剑南春成为宫廷御酒而记载于《后汉书·德宗本纪》，大唐皇室的长期御用造就了剑南春“大唐国酒”的历史地位，是唯一载入正史的中国名酒，也是中国至今唯一尚存的唐代名酒。

剑南春，1500年的匠心坚持，御酒始终如一。剑南春是一家具有1500多年酿酒历史的中国大型白酒企业，秉承传统的酿造工艺，并加以不断改进和创新，坚守品质至上的工匠精神，彰显中国三大名酒的风范，是现代精英人群首选白酒品牌。

详细信息，敬请浏览：<http://www.jnc.com.cn/cn/pages/>



研发机构: **财新数联**
Caixin Business Big Data

冠名机构: **剑南春**